

**Procedura organizacji pracy Przedszkola Miejskiego Nr 2 w Markach
w czasie ograniczenia funkcjonowania placówki
w związku z zapobieganiem, przeciwdziałaniem i zwalczaniem COVID-19**

Wstęp

Koronawirus jest wirusem osłoniętym cienką warstwą tłuszczową, dlatego jest wrażliwy na wszystkie detergenty, w tym mydło, preparaty do dezynfekcji oraz promienie UV. Oznacza to, że łatwo go inaktywować prostymi środkami czystości.

Wirus przenosi się:

- bezpośrednio, drogą kropelkową – zawierające wirusa drobne kropelki powstające w trakcie kaszlu, kichania, mówienia mogą być bezpośrednią przyczyną zakażenia. Odległość 1-1,5 m od osoby, z którą prowadzimy rozmowę, traktowana jest jako bezpieczna pod warunkiem, że osoba ta nie kaszle i nie kicha w naszym kierunku (strumień wydzieliny oddechowej pod ciśnieniem),
- pośrednio, poprzez skażone wydzieliną oddechową (podczas kichania czy kaszlu) przedmioty i powierzchnie. Wirus nie ma zdolności przetrwania poza organizmem człowieka, ulega dezaktywacji po kilku- kilkunastu godzinach.

Nie istnieje szczepionka, ani skuteczne leczenie przeciwko koronawirusowi, dlatego należy pamiętać o przestrzeganiu podstawowych zasad zapobiegawczych, które istotnie wpłyną na ograniczenie ryzyka zakażenia.

Rozdział 1

Organizacja pracy Przedszkola

1. Budynek przedszkola został podzielony na cztery strefy i dla każdej z nich ustalono odrębny reżim sanitarny:
 - 1) *Strefa rodzica. Do strefy rodzica przydziela się hol przy wejściu tzw. łącznik;*
 - 2) *Strefa opieki. Do strefy opieki przydziela się sale dydaktyczne nr 1,2,3,4,,6,7,8,9, salę gimnastyczną;*
 - 3) *Strefa żywienia. Do strefy żywienia przydziela się kuchnie, korytarz przy kuchni, magazyn spożywczy, magazyn na garnki oraz pomieszczenie obróbki wstępnej.*
 - 4) *Strefa komunikacyjna. Do strefy komunikacyjnej przydziela się ciągi komunikacyjne, szatnie, sekretariat, gabinety: dyrektora , wicedyrektora, psychologa, logopedy, pomieszczenie socjalne, serwerownia, magazyny środków czystości, zmywalnie oraz pozostałe nie wymienione pomieszczenia w przedszkolu.*
2. Pracownicy mają wskazane stanowisko pracy i strefę w jakiej mają prawo przebywać.
3. Przed wznowieniem opieki przedszkolnej pracownicy przejdą szkolenia instruktażowe w zakresie przestrzegania reżimu sanitarnego na zajmowanym stanowisku pracy, przyjętymi procedurami, wytycznymi GIS.
4. W każdej strefie dostępny jest telefon wewnętrzny lub wideodomofon do komunikowania się z pracownikami innej strefy.
5. W przypadku konieczności przejścia pracownika przedszkola do pomieszczeń należących do innej strefy niż wyznaczona mu w związku z zajmowanym

stanowiskiem pracy, obowiązkowo zakłada jednorazowe rękawiczki ochronne, maseczkę lub przyłbicę.

6. Nadzór nad zaopatrzeniem pracowników przedszkola w środki ochrony i środki dezynfekujące pełni Elżbieta Jósko (indendent)
7. Zgodnie z wytycznymi GIS ustala się, że w grupie może przebywać do 12 uczniów. W uzasadnionych przypadkach za zgodą organu prowadzącego można zwiększyć liczbę uczniów - nie więcej niż o 2.
8. Minimalna przestrzeń do wypoczynku, zabawy i zajęć dla uczniów w sali nie może być mniejsza niż 4 m² na 1 wychowanka i każdego opiekuna.
9. Każdy rodzic/opiekun zgodnie z wytycznymi GIS jest zobowiązany do przyprowadzania do przedszkola dziecka zdrowego, bez objawów chorobowych. Przedszkole udostępnia termometr bezdotykowy, który znajduje się w sekretariacie przedszkola, w celu dokonania przez personel placówki kontroli temperatury ciała dziecka, przed wejściem do korytarza głównego przedszkola.
10. W pierwszej kolejności przyjmowane są dzieci rodziców - pracowników systemu ochrony zdrowia, służb mundurowych, pracowników handlu i przedsiębiorstw produkcyjnych, realizujący zadania związane z zapobieganiem, przeciwdziałaniem i zwalczaniem COVID-19 zgodnie z wytycznymi MEN, MZ, GIS z dnia 29 kwietnia 2020 roku. Do przedszkola przyjmuje się uczniów na podstawie oświadczenia rodzica.
11. Ustala się godziny wejścia do Przedszkola :
(dziecko będzie przyprowadzane do przedszkole od godziny 7.00 do godziny 8.00 , a odbierane do godz. 17.00).
12. Po godzinach określonych w pkt. 11 Przedszkole jest zamykane i udostępnia się kontakt
(telefoniczny – 784 365 394, mailowy: pm2@marki.pl, po godzinie 17.00 tylko kontakt mailowy).
13. Dziecko do przedszkola przyprowadza jeden rodzic/opiekun, który jest zobowiązany stosować się do wytycznych GIS z dnia 30 kwietnia 2020 roku (4 maja 2020 roku aktualizacja) i MEN, MZ, GIS z dnia 29 kwietnia 2020 roku.
14. Przy wejściu do Przedszkola udostępnia się płyn do dezynfekcji i instrukcję prawidłowej dezynfekcji rąk, instrukcja GIS.
15. Każda osoba wchodząca do budynku przedszkola jest zobowiązana do przeprowadzenia dezynfekcji rąk zgodnie z instrukcją GIS. Ponadto osoba wchodząca zobowiązana jest nosić maseczkę/przyłbicę zakrywającą nos i usta. Osoby nie posiadające zakrytych ust i nosa nie będą wpuszczane do budynku przedszkola.
16. Pracownicy dyżurujący przy wejściu do Przedszkola w określonych godzinach zostają zaopatrzeni w środki ochrony osobistej, w tym rękawiczki, maseczki ochronne, ewentualnie przyłbice.
17. W toaletach umieszcza się instrukcję GIS mycia i dezynfekcji rąk.
18. W czasie dnia pracy dokonuje się kontroli stanu środków czystości w toaletach i sprawdza się ilość płynu dezynfekującego w dozownikach.
19. Z dystrybutorów wody, wychowankowie mogą korzystać tylko pod nadzorem nauczyciela.
20. Na placu zabaw może przebywać tylko jedna grupa, a po jej powrocie zabawki na placu zabaw muszą zostać zdezynfekowane, aby z placu zabaw mogła korzystać kolejna grupa zgodnie z ustalonym harmonogramem.
21. Do czasu przeprowadzenia dezynfekcji plac zabaw ogradza się taśmą lub wywiesza się informację o zakazie wstępu.
22. Przedszkole zapewnia sprzęt i środki do dezynfekcji.

23. Pracownicy, zgodnie z przydziałem obowiązków raportują stan prac porządkowych i dezynfekujących.
24. W przypadku trudności z wykonaniem dezynfekcji pracownik jest zobowiązany bezzwłocznie poinformować Dyrektora przedszkola.
25. Przedszkole przygotowało procedurę postępowania na wypadek podejrzenia zakażenia. Każdy pracownik jest zobowiązany zapoznać się z procedurą i ją stosować.
26. W sekretariacie Przedszkola udostępniony jest termometr bezdotykowy. Każdy pracownik jest zobowiązany stosować się do wytycznych GIS w celu samokontroli temperatury ciała. W przypadku, kiedy podczas samokontroli temperatury ciała pracownik będzie miał wyższą temperaturę niż 37 st. C nie może podjąć pracy i zawiadomia o tym fakcie Dyrektora Przedszkola.
27. Pracownik, który wykazuje objawy chorobowe (kaszel, duszności, problemy z oddychaniem, podwyższoną temperaturę, zmęczenie) nie może podjąć pracy i bezzwłocznie poinformuje Dyrektora Przedszkola.
28. Placówka w holu przy wejściu zamieszcza numery telefonów do: organu prowadzącego, kuratora oświaty, infolinię Narodowego Funduszu Zdrowia dotyczącej postępowania w sytuacji podejrzenia zakażenia koronawirusem: 800 190 590 lub do Stacji sanitarno-epidemiologicznej tel. (22) 776 38 33 lub powiadomienie 999 albo 112 (plakat MZ załącznik nr 8).
29. Przedszkole ustala ścieżki szybkiej komunikacji z rodzicami (kontakt telefoniczny), które będą wykorzystane w przypadku pojawienia się u wychowanka objawów choroby (kaszlu, duszności, problemów z oddychaniem, podwyższonej temperatury, zmęczenia).
30. Wyznacza się pomieszczenie do tzw. izolacji (wyposażone m.in. w środki ochrony osobistej i płyn dezynfekujący), w którym będzie przebywała odizolowana osoba w przypadku stwierdzenia objawów chorobowych (sala nr 5 na parterze)
31. Każdego dnia rejestruje się osoby przebywające w Przedszkolu w tym samym czasie w strefach Przedszkola, w których przebywała osoba podejrzana o zakażenie.
32. W przypadku zarejestrowania zakażenia w Przedszkolu, powiadamia się osoby, które mogły mieć kontakt z osobą zakażoną, aby zastosowały się do zaleceń GIS odnoszących się do osób, które miały kontakt z zakażonym.

Rozdział 2

Personel sprząający i pomocniczy w Przedszkolu (zwany dalej personelem)

1. Przed przystąpieniem do pracy personel zostaje zapoznany z obowiązującą organizacją pracy w czasie ograniczenia funkcjonowania Przedszkola w związku z zapobieganiem, przeciwdziałaniem i zwalczaniem COVID-19.
2. Personel zostaje zapoznany z wytycznymi Głównego Inspektora Sanitarnego z dnia 30 kwietnia 2020 roku (aktualizacja 04 maja 2020 rok) dla przedszkoli, oddziałów przedszkolnych w szkole podstawowej i innych form wychowania przedszkolnego oraz instrukcji opieki nad dziećmi w wieku do lat 3.
3. Personelowi w Przedszkolu zaleca się zachować dodatkowe środki ostrożności:
 - a) założenie rękawiczek jednorazowych i jednorazowej maseczki na nos i usta /przyłbice,
 - b) mycie i dezynfekcje rąk po zakończeniu czynności i zdjęciu rękawiczek i maseczki,
 - c) usunięcie maseczki i rękawiczek bezpośrednio do worka z odpadami. Maseczki i rękawiczki usuwać zgodnie z instrukcją, która stanowi załącznik nr 1 i 2 do procedury,

- d) unikania dotykania oczu, nosa i ust podczas prac. Dotknięcie oczu, nosa lub ust zanieczyszczonymi rękami, może spowodować przeniesienie wirusa z powierzchni na siebie,
- e) po zakończonej pracy należy umyć ręce i dokonać dezynfekcji zgodnie z instrukcją, która stanowi załącznik nr 3 do procedury.
4. Dyrektor wyznacza pomieszczenia i sale, które będą sprzątane przez pracownika. Pracownik bez zgody Dyrektora nie dokonuje zmian przydziału pomieszczeń sprzątanym.
5. Przed przystąpieniem do dezynfekcji przy użyciu środka dezynfekującego należy zapoznać się z zaleceniami producenta znajdujących się na opakowaniu środka do dezynfekcji i ściśle ich przestrzegać.
6. Po dezynfekcji pomieszczenie wywietrzyć, a czas wietrzenia nie może być krótszy niż określony przez producenta środka dezynfekującego, znajdujących się na opakowaniu środka do dezynfekcji.
7. Pracownik dezynfekuje:
 - a) ciągi komunikacyjne,
 - b) toalety,
 - c) dozowniki,
 - d) powierzchnie dotykowe, takie jak:
 - poręcze,
 - klamki,
 - włączniki,
 - klawiatury,
 - powierzchnie płaskie, w tym blaty w salach, szafki, biurka, krzesła,
 - pomoce dydaktyczne wykorzystywanych do zajęć opiekuńczych,
 - zabawki.
8. Personel sprzątający ciągi kuchenne nie może się kontaktować z dziećmi oraz personelem opiekującym się wychowankami.
9. Personel powinien zachować dystans społeczny między sobą, w każdej przestrzeni Przedszkola, wynoszący min. 1,5 m.
10. Dyrektor zobowiązuje personel do potwierdzenia wykonania czynności przez złożenie podpisu na raporcie, który stanowi załącznik nr 5.

Rozdział 3

Personel obsługi żywienia zbiorowego w Przedszkolu

1. Personel obsługi żywienia zbiorowego jest zobowiązany stosować dotychczasowe wymagania określone przepisami prawa odnoszącymi się do funkcjonowania żywienia zbiorowego oraz stosować szczególne środki ostrożności dotyczące zabezpieczenia epidemiologicznego.
2. Personel zostaje zapoznany z wytycznymi Głównego Inspektora Sanitarnego z dnia 30 kwietnia 2020 roku (aktualizacja 04 maja 2020 roku) dla przedszkoli, oddziałów przedszkolnych w szkole podstawowej i innych form wychowania przedszkolnego oraz instrukcji opieki nad dziećmi w wieku do lat 3.
3. Zobowiązuje pracownika (intendenta) do bieżącego śledzenia informacji i wytycznych przekazywanych przez GIS i MEN dotyczących pracy przedszkoli w czasie ograniczenia funkcjonowania Przedszkola w związku z zapobieganiem, przeciwdziałaniem i zwalczaniem COVID-19. Informacje, te bezzwłocznie należy przekazać Dyrektorowi Przedszkola.

4. W celu zminimalizowania ryzyka zakażenia istotne jest przestrzeganie zasad higieny oraz bezpieczeństwa produkcji, kupna, dostarczania oraz przygotowywania żywności. Dokładna obróbka termiczna niszczy wirusa, ponieważ koronawirus ulega zniszczeniu, gdy zastosuje się odpowiednią kombinację czasu i temperatury np. 60 st. C przez 30 min. Tak więc w przypadku mięsa, produktów surowych, typowa obróbka cieplna eliminuje zanieczyszczenie mikrobiologiczne, w tym również COVID-19. Sposobem na pozbycie się wirusa jest dezynfekcja.
5. Wymagane jest bezwzględne przestrzeganie procedur HACCP. Personel obsługi żywienia zbiorowego jest zobowiązany przed przystąpieniem do pracy z ponownym zapoznaniem się z obowiązującą w Przedszkolu procedurą HACCP.
6. Zachować wzmożone zasady higieny – właściwe mycie rąk, dezynfekcja.
7. Personel obsługi żywienia zbiorowego zobowiązany jest do korzystania ze środków ochrony indywidualnej, w które został wyposażony przez pracodawcę.
8. Należy wyrzucać opakowania zewnętrzne przed umieszczeniem produktu na półce, ale zachowywać istotne informacje np. datę przydatności do spożycia, a przed rozpoczęciem przygotowywania lub gotowania żywności, jak również po jej przygotowaniu należy umyć ręce ciepłą wodą i mydłem, a następnie zdezynfekować.
9. Posiłki, takie jak np. zupy, należy doprowadzić do wrzenia tak, aby zyskać pewność, że osiągnęła ona temperaturę 70 st. C. Inne dania należy odgrzewać do temperatury powyżej 70 st. C.
10. Personel jest zobowiązany dodatkowo do częstego mycia rąk i dezynfekcji, w szczególności:
 - a) przed rozpoczęciem pracy;
 - b) przed kontaktem z żywnością, która jest przeznaczona do bezpośredniego spożycia, ugotowana, upieczona, usmażona;
 - c) po obróbce lub kontakcie z żywnością surową, nieprzetworzoną;
 - d) po zajmowaniu się odpadami/śmieciami;
 - e) po zakończeniu procedur czyszczenia/dezynfekcji;
 - f) po skorzystaniu z toalety;
 - g) po kaszlu, kichaniu, wydmuchaniu nosa;
 - h) po jedzeniu, piciu;
 - i) po kontakcie z pieniędzmi.
11. Personelowi obsługi żywienia zbiorowego w Przedszkolu zaleca się zachować dodatkowe środki ostrożności:
 - a) założenie rękawiczek jednorazowych i jednorazowej maseczki na nos i usta /przyłbice,
 - b) umycie i dezynfekcje rąk po zakończeniu czynności i zdjęciu rękawiczek i maseczki,
 - c) usunięcie maseczki i rękawiczek bezpośrednio do worka z odpadami. Maseczki i rękawiczki usuwać zgodnie z instrukcją, która stanowi załącznik nr 1 i 2 do procedury,
 - d) unikanie dotykania oczu, nosa i ust podczas prac. Dotknięcie oczu, nosa lub ust zanieczyszczonymi rękami, może spowodować przeniesienie wirusa z powierzchni na siebie.
12. Po zakończonej pracy umyj ręce i dokonaj dezynfekcji zgodnie z instrukcją, która stanowi załącznik nr 3 do procedury.
13. Wielorazowe naczynia i sztućce należy myć w zmywarce z dodatkiem detergentu w temperaturze minimum 60 st. C lub je wyparzyć.

14. Posiłki przygotowane dla uczniów transportujemy do korytarza przy sali, a następnie są odbierane przez opiekuna grupy. Personel obsługi żywienia zbiorowego nie wchodzi do sali, gdzie przebywają wychowankowie.
15. W przypadku kontaktu z dostawcami zachować dystans społeczny wynoszący min. 1,5 m. Podczas kontaktu z dostawcą zewnętrznym pracownik obowiązkowo posiada rękawiczki i maseczkę. Dostawca nie powinien być wpuszczany do pomieszczeń przedszkola.
16. Lodówki i blaty kuchenne powinny być czyszczone regularnie, choć częściej niż zwykle z użyciem detergentów.
17. Przed przystąpieniem do dezynfekcji przy użyciu środka dezynfekującego należy zapoznać się z zaleceniami producenta znajdujących się na opakowaniu środka do dezynfekcji i ich ściśle przestrzegać.
18. Po dezynfekcji pomieszczenie wywietrzyć, a czas wietrzenia nie może być krótszy niż określony przez producenta środka dezynfekującego, znajdujących się na opakowaniu środka do dezynfekcji.
19. Personel obsługi żywienia zbiorowego dezynfekuje:
 - a) ciągi komunikacyjne,
 - b) dozowniki,
 - c) oraz
 - poręcze,
 - klamki,
 - włączniki,
 - powierzchnie płaskie, w tym blaty w kuchni, magazynie spożywczych szafki, krzesła, drzwi.
20. Personel obsługi żywienia powinien zachować dystans społeczny między sobą, w każdej przestrzeni Przedszkola, wynoszący min. 1,5 m.
21. Zobowiązuję personel żywienia do potwierdzenia wykonania czynności podpisem na raporcie, który stanowi załącznik nr 6, a następnie przekazuje się wypełniony formularz intendentowi.
22. Zobowiązuje się intendenta do dokonywania weryfikacji i gromadzenia dokumentacji z prac dezynfekcyjnych.

Rozdział 4

Nauczyciele i personel pomocniczy sprawujący opiekę nad wychowankami

1. Nauczyciele i personel pomocniczy zostaje zapoznany z wytycznymi Głównego Inspektora Sanitarnego z dnia 30 kwietnia 2020 roku (aktualizacja 04 maja 2020 roku) dla przedszkoli, oddziałów przedszkolnych w szkole podstawowej i innych form wychowania przedszkolnego oraz instrukcji opieki nad dziećmi w wieku do lat 3 oraz wytycznych MEN, MZ, GIS z dnia 29 kwietnia 2020 r. „Wytyczne dla przedszkoli, oddziałów przedszkolnych w szkole podstawowej i innych form wychowania przedszkolnego”.
2. Nauczyciele zostają zobowiązani do przeprowadzenia z dziećmi zajęć, podczas których będą omówione zasady bezpieczeństwa obecnie obowiązujące w placówce i dlaczego zostały wprowadzone.

3. Nauczyciel przygotowuje salę do zajęć opiekuńczych poprzez usunięcie z Sali przedmiotów i sprzętów, których nie można skutecznie dezynfekować, np. pluszowe zabawki, dywan, puzzle itp.
4. Nauczyciel przed rozpoczęciem zajęć opiekuńczych weryfikuje, czy pomieszczenie było dezynfekowane, co zostało potwierdzone przez personel sprzątający w załączniku nr 5 i potwierdza to w załączniku nr 7.
5. Nauczyciel weryfikuje, czy dziecko niezabrało do sali, w której sparowana jest opieka przedmiotów lub zabawek, które nie są własnością Przedszkola.
6. Nauczyciel zwraca uwagę, aby dzieci często i regularnie myły ręce, szczególnie przed jedzeniem, po skorzystaniu z toalety i po powrocie z zajęć na świeżym powietrzu.
7. Nauczyciel organizuje pokazy właściwego mycia rąk i ich dezynfekcji.
8. W sali, w której odbywają się zajęcia nauczyciel umieszcza instrukcje:
 - a) mycia rąk- <https://gis.gov.pl/zdrowie/zasady-prawidlowego-mycia-rak/>
 - b) dezynfekcji rąk -<https://gis.gov.pl/aktualnosci/jak-skutecznie-dezynfekowac-rece/>
 - c) prawidłowego zdejmowania maseczki <https://gis.gov.pl/aktualnosci/jak-prawidlowo-nalozyc-i-zdiac-maseczke/>
 - d) prawidłowego zdejmowania rękawiczek
<https://gis.gov.pl/aktualnosci/koronawirus-jak-prawidlowo-nalozyc-i-zdiac-rekawice/>
9. Nauczyciel organizuje zabawy, które nie generują większych skupisk dzieci w jednym miejscu.
10. Nauczyciele nie mogą organizować wyjść poza teren placówki, np. spaceru do parku.
11. Nauczyciel może organizować wyjścia na wewnętrzny plac zabaw Przedszkola, według ustalonego przez Dyrektora Przedszkola harmonogramu.
12. Nauczyciel przygotowując dzieci do leżakowania rozkłada leżaczki z zachowaniem możliwie największych odstępów pomiędzy wychowankami.
13. Nauczyciel dokonuje termometrem bezdotykowym pomiaru temperatury ciała wychowanka w przypadku pojawienia się objawów chorobowych. Wyniki prawidłowych temperatur (poniżej 37 st. C) nie podlegają odnotowaniu. Badanie temperatury ciała wychowanka może być wykonane u dzieci, których rodzic wyraził zgodę.
14. Nauczyciel, który w czasie zajęć wykorzystuje przybory sportowe, np. piłki, skakanki, obręczę przekazuje je do systematycznej dezynfekcji.
15. Nauczyciel wietrzy salę, w której organizuje zajęcia, co najmniej raz na godzinę i prowadzi gimnastykę śródlekcyjną przy otwartych oknach. Nauczyciel jest zobowiązany do potwierdzenia wykonania czynności składając podpis na raporcie, który stanowi załącznik nr 7
16. Dyrektor wyznacza nauczycielowi pomieszczenia i sale, w których będą przez niego prowadzone zajęcia. Nauczyciel bez zgody Dyrektora nie dokonuje zmian pomieszczeń w porozumieniu z innym pracownikiem.
17. Nauczyciel sprawując opiekę nad wychowankami korzysta z jednej sali i nie dopuszcza do przemieszczania się dzieci do innych sal.
18. Nauczyciel jest zobowiązany do obserwacji dzieci będących pod jego opieką pod kontem zdrowotnym. Jeśli dziecko przejawia niepokojące objawy choroby należy odizolować je w odrębnym pomieszczeniu lub wyznaczonym miejscu z zapewnieniem minimum 2 m odległości od innych osób i niezwłocznie powiadomić rodziców/opiekunów w celu pilnego odebrania dziecka z Przedszkola. O fakcie odizolowania dziecka należy bezzwłocznie powiadomić Dyrektora.
19. Personel pomocniczy skierowany do organizacji przyprawiania i obierania dzieci zobowiązany jest do posiadania maseczek/ przyłbic i rękawic.

20. Personel pomocniczy kieruje rodziców do „strefy rodzica”, w której zgodnie z wytycznymi GIS z dnia 30 kwietnia 2020 roku - Rodzic może wchodzić z dziećmi wyłącznie do przestrzeni wspólnej Przedszkolaz zachowaniem 15 m² na jednego rodzica. Rodzice przebywający z dzieckiem w „strefie rodzica”, zobowiązani są posiadać zakryty nos i usta, przed wejściem zdezynfekować ręce płynem udostępnionym przez Przedszkole, założyć rękawiczki ochronne. Przy dozowniku wisi instrukcja prawidłowej dezynfekcji rąk.
21. Przed wejściem do korytarza głównego personel pomocniczy dokonuje termometrem bezdotykowym kontroli temperatury ciała dziecka.
22. Personel pomocniczy weryfikuje, czy dziecko nie posiada zbędnych przedmiotów i zabawek – zgodnie z wytycznymi MEN, MZ, GIS z dnia 29 kwietnia 2020 roku „Wytyczne dla przedszkoli, oddziałów przedszkolnych w szkole podstawowej i innych form wychowania przedszkolnego”. Jeżeli dziecko posiada takie przedmioty, rodzic proszony jest o zabranie tych przedmiotów zPrzedszkola.
23. W Przedszkolu w „strefie rodzica”, nie może przebywać równocześnie więcej rodziców niż określono w wytycznych GIS z dnia 30 kwietnia 2020 roku.
24. Dziecko przyprowadzane/ odbierane jest przez jednego rodzica/opiekuna.

Jak prawidłowo nałożyć i zdjąć maseczkę



- 

1 Przed nałożeniem maski **umyj ręce mydłem i wodą** lub **płynem do dezynfekcji na bazie alkoholu**
- 

2 **Zakryj usta i nos maską** i upewnij się, że między twarzą a maską **nie ma żadnych przerw**
- 

3 **Unikaj dotykania maski podczas jej używania;** jeśli to zrobisz, umyj ręce mydłem i wodą lub płynem do dezynfekcji na bazie alkoholu
- 

4 **Wymień maskę na nową, gdy tylko będzie wilgotna,** nie używaj ponownie masek jednorazowych
- 

5 **Aby zdjąć maskę - chwyć ją od tyłu za wiązanie** (nie dotykaj przodu maski!)
- 

6 **Wyrzuć maseczkę do zamykanego pojemnika;** umyj ręce mydłem i wodą lub płynem do dezynfekcji na bazie alkoholu



Nie wrzucaj maseczki do toalety!


Ministerstwo Zdrowia



Jak prawidłowo nałożyć i zdjąć rękawice



Przed nałożeniem na dłonie rękawic **dokładnie umyj ręce wodą z mydłem** przez minimum 20 sekund

ZAKŁADANIE:

- 

1 Wymij rękawicę z opakowania
- 

2 Uchwyć ją w miejscu, w którym powinien znajdować się nadgarstek i płynnym ruchem wsuń ją na dłoń
- 

3 Nałóż pierwszą rękawicę
- 

4 Drugą rękawicę wymij gołą dłonią
- 

5 Odwiń zewnętrzną powierzchnię nakładanej rękawicy zgiętymi palcami dłoni w rękawicy i nałóż na drugą rękę

ZDJEMOWANIE:

- 

1 Złap palcami jedną rękawicę na wysokości nadgarstka i ściągnij ją wywracając rękawicę wewnętrzną stroną na wierzch
- 

2 Trzymaj zdjętą rękawicę w ręce w rękawiczce i ruchem ślizgowym włóż palce gołej ręki między rękawicę a nadgarstek. Zdejmij drugą rękawicę zdejmując ją wzdłuż dłoni, a następnie naciągnij na trzymaną w palcach rękawicę
- 

3 Wrzuć zdjęte rękawice do kosza



Nie wrzucaj rękawiczek do toalety!



Nie dotykaj twarzy w rękawiczkach!



Jak skutecznie myć ręce?



1 Zwilż ręce ciepłą wodą. Natóż mydło w płynie w zagłębienie dłoni.



2 Namydl obydwie wewnętrzne powierzchnie dłoni.



3 Spleć palce i namydl je.



4 Namydl kciuk jednej dłoni drugą ręką i na przemian.



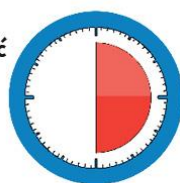
5 Namydl wierzch jednej dłoni wnętrzem drugiej dłoni i na przemian.



6 Namydl obydwie nadgarstki.



7 Spłucz starannie dłonie, żeby usunąć mydło. Wysusz je starannie.



**Całkowity czas:
30 sekund**

Nie zapomnij umyć tych obszarów:



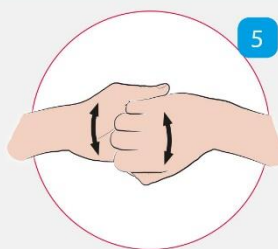
Jak skutecznie dezynfekować ręce?

Użyj środka do dezynfekcji rąk,
który zawiera co najmniej 60% alkoholu.

Czas trwania:
do wyschnięcia
dłoni



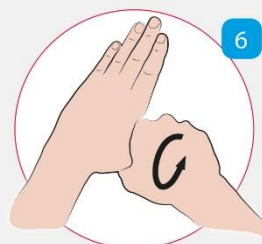
1 Nanieś taką ilość preparatu, aby dłonie były całkowicie zwilżone



5 Pocieraj górną część palców prawej dłoni o wewnętrzną część lewej dłoni i odwrotnie



2 Pocieraj dłoń o dłoń rozprowadzając preparat na całą powierzchnię



6 Ruchem obrotowym pocieraj kciuk lewej dłoni wewnętrzną częścią prawej dłoni i odwrotnie



3 Pocieraj wewnętrzną część prawej dłoni o grzbietową część lewej dłoni i odwrotnie



7 Ruchem okrężnym opuszkami palców prawej dłoni pocieraj wewnętrzne zagłębienie lewej dłoni i odwrotnie



4 Spleć palce i pocieraj wewnętrznymi częściami dłoni



8 Po wyschnięciu ręce są zdezynfekowane

Załącznik nr 5

Dezynfekowane powierzchnie	Data , podpis pracownika potwierdzający dezynfekcję pozycji					uwagi
	Data	Data	Data	Data...	Data...	
ciągi komunikacyjne....						
toalety w sali...						
dozowniki w sali ...						
klamki sala..						
klawiatura sala						
monitor sala ..						
włączniki sala..						
poręcz...						
blaty w salach, szafki, krzesła,						
biurka w sali.,						
szafki w sali...						
krzeselka w sali						
krzesła w sali..						
szyby w drzwiach np. wyjście na taras, gdzie dotykają dzieci						
obudowa kaloryfera sala..						
Pomoce dydaktyczne sala ..						

wietrzenie po dezynfekcji sali						
--------------------------------	--	--	--	--	--	--

Załącznik nr 6

Dezynfekowane powierzchnie	Data , podpis pracownika potwierdzający dezynfekcję pozycji					uwagi
	Data	Data	Data	Data...	Data...	
ciągi komunikacyjne....						
korytarz przy kuchni...						
dozowniki w kuchni ...						
Klamki w kuchni..						
Lodówki						
włączniki						
poręcz...						
blatów w kuchni szafek, krzesła,						
szafki w kuchni ...						
krzesła w kuchni..						
szyby w drzwiach np. wyjście						
obudowa kaloryfera kuchni..						
wyrzucenie opakowań zbiorczych						
wietrzenie po dezynfekcji						

Jeśli w ciągu ostatnich 14 dni byłeś w miejscu gdzie występuje

KORONAWIRUS

i zaobserwowałeś u siebie objawy, takie jak:
GORĄCZKA, KASZEL, DUSZNOŚĆ I PROBLEMY Z ODDYCHANIEM, to:

bezwzględnie powiadom **telefonicznie** stację sanitarno-epidemiologiczną

tel.

lub

w przypadku nasilonych objawów zadzwoń pod numer alarmowy 112
lub zgłoś się bezpośrednio do oddziału zakaźnego – najbliższy oddział

tel.

INFOLINIA NFZ W SPRAWIE KORONAWIRUSA - 800 190 590

PAMIĘTAJ !!!

W przypadku kiedy istnieje podejrzenie zakażenia ale nie masz jeszcze objawów pozostań w domu, **unikaj kontaktu z innymi osobami** aby nie doszło do rozprzestrzeniania się wirusa.

Wszelkie wątpliwości dotyczące swojego stanu zdrowia wyjaśniaj **TELEFONICZNIE** lub innymi metodami zdalnej konsultacji.

NIE ZGŁASZAJ SIĘ SAM DO PRZYCHODNI POZ (chyba, że zostaniesz o to poproszony w określonym terminie) ani **nie udawaj się do szpitala** bez wcześniejszego uzgodnienia gdzie masz się zgłosić i czy jest to potrzebne.

Jeden chory pacjent (również Ty) może być źródłem zakażenia wszystkich pozostałych osób w poczekalni!!!

- Myj często ręce wodą z mydłem lub środkiem odkażającym na bazie alkoholu.
- Unikaj dotykania rękami oczu, nosa i ust.
- Zastaniaj usta i nos zgiętym ramieniem lub jednorazową chusteczką kiedy kaszlesz lub kichasz.
- Nie zbliżaj się do osób chorych.

